

发现于清凉峰的浙江新记录树种——华榛

李根有¹, 叶喜阳¹, 马丹丹¹, 张宏伟², 张芬耀³

(1. 浙江林学院 林业与生物技术学院, 浙江 临安 311300; 2. 浙江清凉峰国家级自然保护区 管理局, 浙江 临安 311321; 3. 浙江省森林资源监测中心, 浙江 杭州 310020)

摘要: 报道了发现于浙江清凉峰国家级自然保护区的 1 种浙江新记录植物——华榛 *Corylus chinensis* Franch.。图 1 参 9

关键词: 植物学; 华榛; 分布新记录; 清凉峰; 浙江

中图分类号: Q949.4 **文献标志码:** A **文章编号:** 1000-5692(2009)06-0916-02

A new plant record from Zhejiang discovered in Mount Qingliangfeng: *Corylus chinensis*

LI Gen-you¹, YE Xi-yang¹, MA Dan-dan¹, ZHANG Hong-wei², ZHANG Fen-yao³

(1. School of Forestry and Biotechnology, Zhejiang Forestry College, Lin'an 311300, Zhejiang, China;

2. Management Office, National Nature Reserve of Mount Qingliangfeng, Lin'an 311321, Zhejiang, China;

3. Monitoring Center for Forest Resources of Zhejiang, Hangzhou 310020, Zhejiang, China)

Abstract: *Corylus chinensis* Franch. (Betulaceae) discovered in National Nature Reserve of Mount Qingliangfeng, is reported here as a new record from Zhejiang Province. [Ch, 1 fig. 9 ref.]

Key words: botany; *Corylus chinensis*; new record; Mount Qingliangfeng; Zhejiang

笔者最近在开展“杭州市国家重点保护野生植物调查研究”野外调查过程中,发现桦木科 Betulaceae 榛属 *Corylus* 一种高大乔木,经查阅相关文献^[1-9],确定其为浙江分布新记录,现特予报道。

桦木科 Betulaceae

华榛 *Corylus chinensis* Franch. in Journ. de Bot. **13**: 197. 1899; 陈嵘, 中国树木分类学 175. 图 121. 1937; 胡先骕, 中国森林树木图志 **2**: 79. 图版 30. 1948; 中国高等植物图鉴 **1**: 397. 图 794. 1972; 秦岭植物志 **1** (2): 60. 图 48. 1974; 湖北植物志 **1**: 90-91. 图 93, 1976; 中国植物志 **21**: 53, 图版 **13**: 9-10, 1979; 华北树木志: 122, 1984; 中国树木志 **2**: 2156. 图 1078: 1-3, 1985——*Corylus colurna* Linn. var. *chinensis* Burk. in Journ. Linn. Soc. Bot. **26**: 503. 1899.——*Corylus papyracea* Hickel in Bull. Soc. Dendr. De Fr. **68**: 93. 1928. ——*Corylus chinensis* Franch. var. *macrocarpa* Hu, 静生汇报 **8**: 32. 1937.

落叶大乔木。高可达 40 m, 胸径可达 2 m; 树皮灰白色, 浅纵裂; 小枝被长柔毛和刺状腺毛, 基部通常密生淡黄色长柔毛。叶宽大, 椭圆形、宽椭圆形或宽卵形, 长 8~18 cm, 宽 6~12 cm, 顶端骤尖至短尾状, 基部深心形, 两侧通常极不对称, 边缘具不规则的钝锯齿, 上面无毛, 下面沿脉疏被淡黄色长柔毛, 有时有刺状腺毛, 侧脉 7~11 对; 叶柄长 1.0~2.5 cm, 密被淡黄色长柔毛及刺状腺毛。雄花序长 2~5 cm, 2~8 枚排成总状; 苞鳞三角形, 锐尖, 顶端具 1 枚易脱落的刺状腺体。果 2~6 枚聚生成头状, 长 2~6 cm, 直径 1.0~2.5 cm; 果苞瓶状, 于果的上部缢缩, 较果长约 2 倍, 外面具纵肋, 疏被长柔毛及刺状腺体, 稀无毛及腺体, 顶部 3~5 裂, 裂片有时再次分裂。坚果

收稿日期: 2009-01-14; 修回日期: 2009-05-15

基金项目: 浙江省科学技术攻关项目(2006C12059); 国家科技部基础条件平台建设专项(2005DKA21403)

作者简介: 李根有, 教授, 从事植物资源开发利用研究。E-mail: ligy1956@163.com

球形，径 1 ~ 2 cm，无毛。花期 12 - 2 月，果期 8 - 9 月。

浙江产的华榛果苞顶端开裂较浅，裂片通常无二回分裂。

本种木材暗红褐色，心、边材区别不明显，有光泽，纹理直，结构细，质坚韧，供建筑、家具、农具、胶合板等用。种仁味美可食，含油率达 50%。为珍费用材及干果树种。

浙江：临安(Lin'an)，清凉峰(Qingliangfeng)，海拔 886 m，山坡、山谷林中(图 1)。2008-11-12, G. Y. Li et al.(李根有等)QLF081112(ZJFC)。文献记载分布于湖南、四川、湖北、贵州、云南、西藏、甘肃、陕西、河南、安徽及江西。浙江分布新记录。

主要伴生植物有黄山木兰 *Magnolia cylindrica*, 米心水青冈 *Fagus engleriana*, 小叶青冈 *Cyclobalanopsis gracilis*, 豹皮樟 *Litsea coreana* var. *sinensis*, 交让木 *Daphniphyllum macropodum*, 青钱柳 *Cyclocarya paliurus*, 山合欢 *Albizia kalkora*, 缺萼枫香 *Liquidambar acalycina*, 垂枝泡花树 *Meliosma flexuosa*, 南方红豆杉 *Taxus wallichiana* var. *mairei*, 三尖杉 *Cephalotaxus fortunei*, 大叶冬青 *Ilex latifolia*, 白木乌桕 *Sapium japonicum*, 山榿 *Lindera reflexa*, 石楠 *Photinia serrulata*, 阔叶槭 *Acer amplum*, 秀丽槭 *A. elegantulum*, 橄榄槭 *A. olivaceum*, 老鸦糊 *Callicarpa giraldii*, 庐山小檗 *Berberis virgetorum*, 米箬竹 *Indocalamus tessellatus*, 鹿角杜鹃 *Rhododendron latoucheae*, 马银花 *Rh. ovatum*, 映山红 *Rh. simsii*, 马醉木 *Pieris japonica*, 翅柃 *Eurya alata*, 尖连蕊茶 *Camellia cuspidata*, 朱砂根 *Ardisia crenata*, 紫金牛 *A. japonica*, 木莓 *Rubus swinhoei*, 紫萁 *Osmunda japonica*, 笔龙胆 *Gentiana zollingeri*, 蕙兰 *Cymbidium faberi*, 虾脊兰 *Calanthe discolor*, 刺葡萄 *Vitis davidii*, 短药野木瓜 *Stauntonia leucantha*, 鄂西清风藤 *Sabia campanulata* ssp. *ritchiae*, 东亚五味子 *Schisandra elongata*, 中华常春藤 *Hedera nepalensis* var. *sinensis*, 络石 *Trachelospermum jasminoides*, 单叶铁线莲 *Clematis henryi*, 四叶葎 *Galium bungei* 等。

致谢：金水虎、夏国华、谢文远和魏锋杰参加野外调查；标本承蒙浙江省林业调查规划设计院陈征海先生审定。

参考文献：

- [1] 王景祥. 浙江植物志：第 2 卷[M]. 杭州：浙江科学技术出版社，1993：34 - 35.
- [2] 郑朝宗. 浙江种子植物检索鉴定手册[M]. 杭州：浙江科学技术出版社，2005：35.
- [3] 李沛琼，郑斯绪. 中国植物志：第 21 卷[M]. 北京：科学出版社，1979：53.
- [4] 中国科学院植物研究所. 中国高等植物图鉴：第 2 册[M]. 北京：科学出版社，1972：397.
- [5] 中国科学院西北植物研究所. 秦岭植物志：第 2 卷第 2 册[M]. 北京：科学出版社，1974：60.
- [6] 湖北省植物研究所. 湖北植物志：第 1 卷[M]. 武汉：湖北人民出版社，1976：90 - 91.
- [7] 马恩伟. 山东树木志[M]. 济南：山东科学技术出版社，1984：122.
- [8] 郑万钧. 中国树木志：第 2 卷[M]. 北京：中国林业出版社，1985：2156.
- [9] LI Peiqiong, SKVORTSOV A K. *Flora of China*: 4[M]. Beijing: Science Press, 1999: 1 - 3.

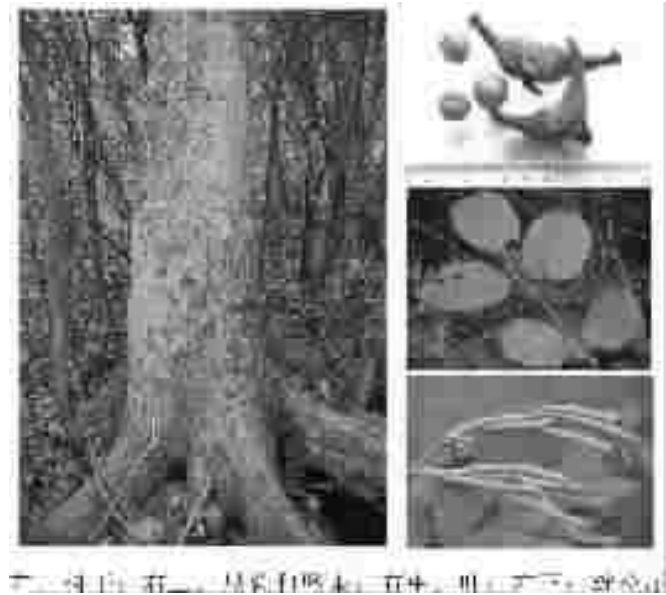


图 1 发现于浙江清凉峰的华榛

Figure 1 *Corylus chinensis* discovered in Mount Qingliangfeng of Zhejiang