

## 见于天目山的 2 种浙江新记录植物： 细齿短梗稠李和长叶赤廔

李根有<sup>1</sup>, 马丹丹<sup>1</sup>, 杨淑贞<sup>2</sup>, 赵明水<sup>2</sup>, 谢文远<sup>3</sup>

(1. 浙江林学院 林业与生物技术学院, 浙江 临安 311300; 2. 浙江天目山国家级自然保护区 管理局, 浙江 临安 311311; 3. 浙江省森林资源监测中心, 浙江 杭州 310020)

**摘要:** 报道了发现于天目山国家级自然保护区的 2 种浙江新记录植物——蔷薇科 Rosaceae 的细齿短梗稠李 *Padus brachypoda* (Batal.) Schneid. var. *microdonta* (Koehne) Yü et Ku 和葫芦科 Cucurbitaceae 的长叶赤廔 *Thladiantha longifolia* Cogn.。图 2 参 7

**关键词:** 森林生物学; 细齿短梗稠李; 长叶赤廔; 分布新记录; 天目山; 浙江

**中图分类号:** S718.49; Q949.4 **文献标志码:** A **文章编号:** 1000-5692(2010)01-0159-03

## Two new plant records of Zhejiang discovered in Mount Tianmu: *Padus brachypoda* var. *microdonta* and *Thladiantha longifolia*

LI Gen-you<sup>1</sup>, MA Dan-dan<sup>1</sup>, YANG Shu-zhen<sup>2</sup>, ZHAO Ming-shui<sup>2</sup>, XIE Wen-yuan<sup>3</sup>

(1. School of Forestry and Biotechnology, Zhejiang Forestry College, Lin'an 311300, Zhejiang, China; 2. Management Office, National Nature Reserve of Mount Tianmu, Lin'an 311311, Zhejiang, China; 3. Monitoring Center for Forest Resources of Zhejiang, Hangzhou 310020, Zhejiang, China)

**Abstract:** *Padus brachypoda* (Batal.) Schneid. var. *microdonta* (Koehne) Yü et Ku (Rosaceae) and *Thladiantha longifolia* Cogn. (Cucurbitaceae) were firstly collected in Zhejiang Province, found in National Natural Reserve of Mount Tianmu. [Ch, 2 fig. 7 ref.]

**Key words:** forest biology; *Padus brachypoda* var. *microdonta*; *Thladiantha longifolia*; new record; Mount Tianmu; Zhejiang

作者最近在编写“天目山植物志”和开展“杭州市国家重点保护野生植物调查研究”野外考察及查阅标本过程中, 分别查阅或采集到蔷薇科 Rosaceae 稠李属 *Padus* 和葫芦科 Cucurbitaceae 赤廔属 *Thladiantha* 各 1 种植物的标本, 经查阅相关文献<sup>[1-7]</sup>, 确定为浙江分布新记录, 现予报道。

### 1 蔷薇科 Rosaceae

细齿短梗稠李 *Padus brachypoda* (Batal.) Schneid. var. *microdonta* (Koehne) Yü et Ku, Fl. Reipubl. Popularis Sin. **38**: 99. 1986.—*Prunus brachypoda* Batal. var. *microdonta* Koehne in sarg. Pl. wils. **1**: 66. 1911.

与原变种短梗稠李 *Padus brachypoda* var. *brachypoda* 的主要区别为: 本变种叶片较宽, 最宽处通常在中偏上部, 先端短尾尖, 锯齿齿端芒较长; 花序无毛, 花梗较长, 长 7 ~ 11 mm; 而原种叶较狭长, 最宽处通常在中偏下部, 先端钝急尖或短渐尖, 锯齿齿端仅具微小尖头; 花序有短柔毛, 花梗较

收稿日期: 2009-01-14; 修回日期: 2009-07-01

基金项目: 浙江省科学技术攻关项目(2006C12059); 国家科技基础条件平台建设专项资助项目(2005DKA21403)

作者简介: 李根有, 教授, 从事植物资源开发利用研究。E-mail: ligy1956@163.com

短,长2~7 mm(图1)。

浙江:临安(Lin'an),西天目山(Xitianmushan),阳山坪(Yangshanping),海拔800~900 m,山沟石缝中。1976-05-08, C. S. Ding(丁陈森) T0428(ZJFC)。原记载分布于湖北秭归。浙江分布新记录。

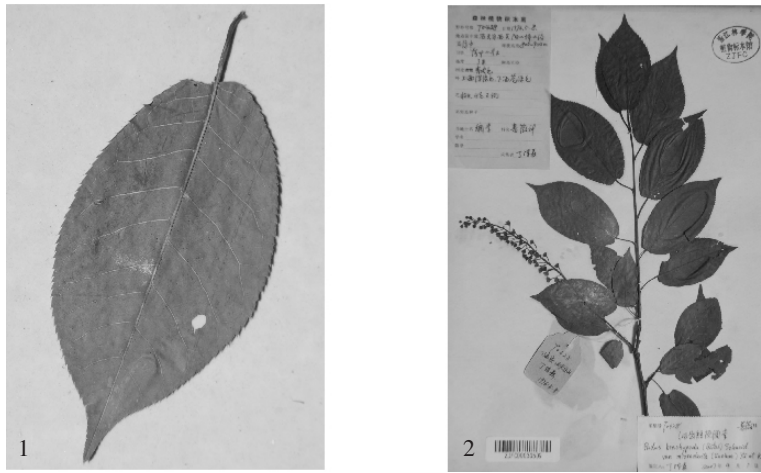


图1 细齿短梗稠李(1. 叶片; 2. 花枝)

Figure 1 *Padus brachypoda* var. *microdonta* (1. leaf; 2. flowering branch)

## 2 葫芦科 Cucurbitaceae

长叶赤廔 *Thladiantha longifolia* Cogn. ex Oliv. in Hook., Ic. Pl. **23**: t. 2222. 1892; Harms in Engl., Bot. Jahrb. **29**: 603. 1901; Cogn. In Engl., Pflanzenr. **66** (IV. 275. 1): 49. 1916; Hand.-Mazz., Symb. Sin. **7**: 1061. 1936; 中国高等植物图鉴 **4**: 351, 图 6116. 1975; 中国植物志 **73** (1): 141. 1998.

草质藤本; 茎无毛或稍有短毛。卷须不分叉; 叶柄长2~7 cm; 叶片膜质, 卵状披针形或长三角状卵形, 长7~16 cm, 宽4~9 cm, 基部具深弯缺, 基出脉3条, 侧面2条通常于上侧有3~4分枝, 上面密布由短刚毛脱落后形成的白色小疣点, 有时具大片白斑, 边缘有稀疏小齿。雌雄异株; 雄花3~9(12)朵生于总花梗上部呈总状花序, 总花梗纤细, 长2~2.5 cm, 花冠黄色, 雄蕊5, 两两成对, 1枚离生; 雌花2~3朵生于一短的总花梗上, 稀单生, 子房长卵形, 稍具皱褶, 两端狭, 基部有小裂片且内凹。果实卵球形, 果皮有瘤状突起, 基部内凹。与浙江植物志记载的台湾赤廔 *Thladiantha punctata* 在营养体上十分相似, 区别在于本种叶基部一对侧脉不靠近边缘, 子房与果实均具瘤状突起, 后者叶基部一对侧脉靠近边缘, 子房与果实光滑无皱褶或瘤状突起。与南赤廔 *Thladiantha nudiflora* 区别则十分明显, 本种卷须不分叉, 叶片较长, 上面密布白色小疣点, 子房与果实均有瘤状突起, 无毛; 后者卷须2叉, 叶片较宽短, 上面密被淡褐色短硬毛并杂有长硬毛, 无白色小斑点, 子房与果实均平滑而被长硬毛。

中国高等植物图鉴第4册(1975)中提到本种在浙江、安徽、福建有分布, 但中国植物志第73卷第1册(1985)中, 该科编著者观察了采自上述三省被定为长叶赤廔的标本, 未发现子房与果实有瘤状突起, 从而认为系台湾赤廔之误定, 即浙江不产长叶赤廔。可能是有的标本确为台湾赤廔, 或因子房与果实被压制后变形, 无法看出皱褶及瘤状突起。故相应地浙江植物志第6卷(1994)中也未予收录。但在我们所采的新鲜标本和照片(图2)上则可以清晰地观察到子房与果实具皱褶或瘤状突起等特征, 应为长叶赤廔无疑。

本种在天目山区分布较广泛, 其叶面具白斑之类型殊为艳丽, 可供园林观赏。

浙江: 临安(Lin'an), 西天目山(Xitianmushan), 阳山坪(Yangshanping), 海拔950 m, 山坡、山沟林缘或路边, 2008-08-04, G. Y. Li *et al.* (李根有等) TM080804(花及果, ZJFC), 照片 TM088; 临安(Lin'an), 太湖源(Taihuyuan), 海拔600 m, 山坡路边, 2007-06-29, G. Y. Li *et al.* (李根有等) LA070629

(果, ZJFC), 照片 LA014。文献记载分布于湖北、湖南、广西、四川、贵州。浙江分布新记录。

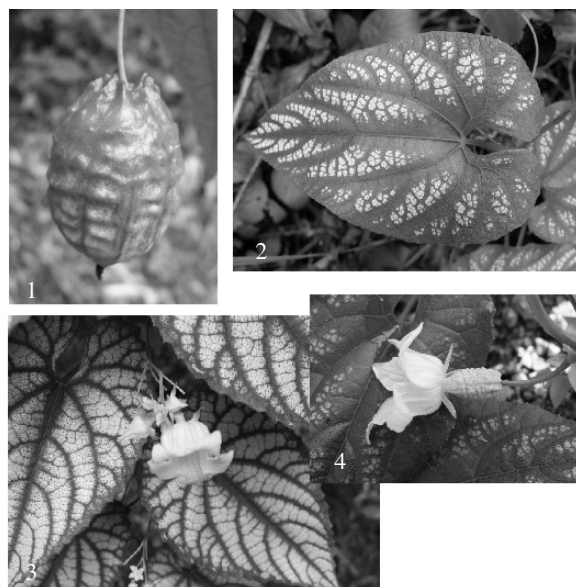


图 2 长叶赤爬 (1. 果实; 2. 叶片及叶面斑点; 3. 雄花; 4. 雌花)

Figure 2 *Thladiantha longifolia* (1. fruit; 2. leaf and its spots; 3. male flower; 4. female flower)

致谢：新记录标本承蒙浙江省林业调查规划设计院教授级高级工程师陈征海先生审定，特致谢意。

#### 参考文献：

- [1] 韦直, 何业祺. 浙江植物志: 第 3 卷[M]. 杭州: 浙江科学技术出版社, 1993: 257 - 258.
- [2] 郑朝宗. 浙江种子植物检索鉴定手册[M]. 杭州: 浙江科学技术出版社, 2005: 137, 371 - 372.
- [3] 俞德浚, 陆玲娣, 谷粹芝. 中国植物志: 第 38 卷 被子植物门双子叶植物纲[M]. 北京: 科学出版社, 1986: 99.
- [4] WU Zhengyi. *Flora of China*: 9[M]. St. Louis: Missouri Botanical Garden Press, 2003: 424.
- [5] 郑朝宗. 浙江植物志: 第 6 卷[M]. 杭州: 浙江科学技术出版社, 1993: 179 - 180.
- [6] 中国科学院植物研究所. 中国高等植物图鉴: 第 4 册[M]. 北京: 科学出版社, 1975: 351.
- [7] 邱莲卿, 王汗津, 贺士元, 等. 中国植物志: 第 73 卷第 1 册 被子植物门双子叶植物纲[M]. 北京: 科学出版社, 1986: 141.