

高岭景天: 中国景天属一新记录种

夏国华¹, 刘传荷²

(1. 浙江农林大学 林业与生物技术学院, 临安 浙江 311300; 2. 华南农业大学 测试中心, 广东 广州 510642)

摘要: 报道了中国景天科 Crasulaceae 景天属 *Sedum* 的一新分布种——高岭景天 *Sedum tricarpum* Makino., 对该种的形态做了描述。在中国, 高岭景天目前仅发现于安徽省金寨县, 生于海拔 200 ~ 400 m 的溪流边岩石上。凭证标本存放在浙江农林大学植物标本馆(ZJFC)。图 1 参 4

关键词: 植物学; 景天属; 高岭景天; 形态; 新记录; 中国

中图分类号: S718.3; Q949.351 文献标志码: A 文章编号: 2095-0756(2011)02-0254-02

Sedum tricarpum: a new record of *Sedum*(Crasulaceae) from China

XIA Guo-hua¹, LIU Chuan-he²

(1. School of Forestry and Biotechnology, Zhejiang A & F University, Lin'an 311300, Zhejiang, China; 2. Instrumental Analysis & Research Center, South China Agricultural University, Guangzhou 510642, Guangdong, China)

Abstract: *Sedum tricarpum* Makino. was found to occur in Anhui Province, China. This represents a new record of this species for China. A morphological description of the species is given based on the newly discovered population, which grows on rocks along a small stream at an altitude of 200 - 400 m. The population is near a village, and thus easily accessible by human beings, and in the neighborhood of the population occur other sedums. The specimen examined is preserved in Herbarium of Zhejiang A & F University (ZJFC). [Ch, 1 fig. 4 ref.]

Key words: botany; *Sedum*; *Sedum tricarpum* Makino.; morphology; new record; China

景天属 *Sedum* 是一个拥有 470 余种的大属, 主要分布在北半球, 南非也有分布, 约 1/4 的种分布在中国^[1]。高岭景天 *Sedum tricarpum* Makino. 曾被认为是日本特有种^[2], 在《中国植物志》和 *Flora of China* 中均未被记录^[1,3]。

在安徽省金寨县大别山山核桃 *Carya dabeshansis* 资源调查过程中, 我们发现了高岭景天, 这在中国属首次发现。该种为中国—日本间断分布种。该种的发现对于研究东亚植物区系具有一定意义。本文报道了高岭景天在中国的分布、植株形态及种子的微形态。高岭景天 *Sedum tricarpum* Makino. in *Illustr. Fl. Jpn.* i. 7. 3, 112, 1891; Nemoto, *Fl. Jpn. Suppl.*, 281, 1936; Ohwi, *Fl. Jpn.*, 591, 1953; T. Makino, *Makino's New Illustr. Fl. Jpn.* 225, 1979.

多年生草本。植株全体无毛。不育枝高约 10 cm, 顶端有 10 余枚簇生叶; 花茎紫红色, 微具棱, 自基部发出, 下部叶早落。叶互生, 卵状匙形至匙形, 长 15 ~ 25 mm, 宽 4 ~ 8 mm, 中脉凹下, 先端钝, 具疣状突起, 基部渐狭至柄, 具短而扁的距。花序伞房蝎尾状, 宽达 15 cm; 花几无梗; 苞片与叶相似, 较小, 长 5 ~ 20 mm, 宽 2 ~ 5 mm; 萼片 5, 与苞片相似, 不等大, 长 2 ~ 6 mm, 宽 1 ~ 3 mm, 先端钝; 花瓣 5, 狭披针形, 长 5 ~ 6 mm, 宽约 1 mm, 先端具有紫红色斑点或无; 雄蕊 10, 较花瓣稍短, 对瓣的长小于 4 mm, 着生基部 1 mm 处, 对萼的长约 5 mm; 鳞片 3, 稀 2 或 4, 长不足 1 mm; 心皮 3, 稀 2 或 4, 狭卵形至长圆形, 长约 4 mm, 花柱短于 1 mm, 基部合生, 略叉开, 胚珠多数。种子

收稿日期: 2010-09-10; 修回日期: 2010-09-30

基金项目: 国家科技基础条件平台建设专项(2005DKA21403)

作者简介: 夏国华, 硕士, 从事植物资源学研究。E-mail: Zjfc_ghxia@163.com

多数，红褐色，表皮细胞边缘明显隆起，表面疏生乳头状凸起，凸起部分球形至长圆球形(图 1)。花期 4 - 5 月，果期 5 - 6 月。

产中国安徽省六安市金寨县，生于海拔 200 ~ 400 m 山谷溪边岩石上。240 m，2008-05-14，夏国华等，Jzx037(ZJFC)。日本本州西部、四国、九州也有分布。

景天属植物根据心皮和萼萼近轴面的是否凸起，叶片是否具距以及花瓣的颜色分为小山飘风组 Sect. *Filipes*，山景天组 Sect. *Oreades* 和景天组 Sect. *Sedum*^[3]。高岭景天心皮和萼萼近轴面凸起、叶片具短距、花瓣黄色，是景天组 Sect. *Sedum* 特征最为明显的种类之一。该种心皮 3 枚，稀 2 或 4。景天组中仅三芒景天 *Sedum triactina*，小三芒景天 *S. triactina* subsp. *leptum*，薄叶景天 *S. leptophyllum* 心皮 3 枚，大炮山景天 *S. erici-magnusii* 心皮 3 ~ 4 枚，稀 5 枚。上述 3 种 1 亚种心皮胚珠数少数（均少于 8 枚），此外小山飘风组 Sect. *Filipes* 的城口景天 *S. bonnieri* 和山景天组 Sect. *Oreades* 的少果景天 *S. oligocarpum* 心皮也为 3 枚。高岭景天与薄叶景天最相似，但前者叶卵状匙形至匙形，宽 4 ~ 8 mm，胚珠多数（20 枚以上），种子表皮细胞边缘明显隆起，表面疏生乳头状凸起，凸起部分球形至长圆球形，后者叶片狭线状披针形至倒披针形，宽 1 ~ 2 mm，胚珠 2 ~ 5，种子表皮细胞表面密生乳头状凸起，凸起部分均匀，狭长圆球形^[4]而易与后者相区别。

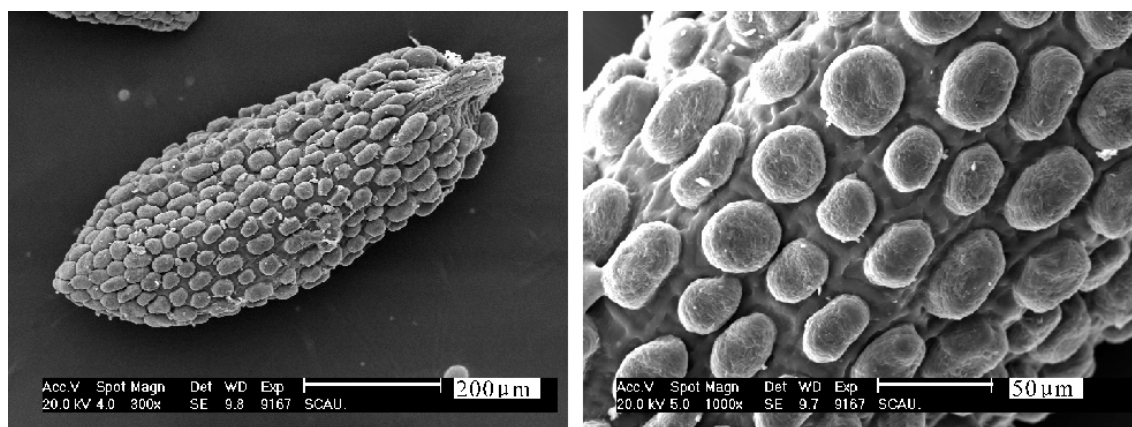


图 1 高岭景天种子形态

Figure 1 SEM photographs of seeds of *Sedum triactum* Makino.

参考文献：

- [1] 李伟球，傅书遐，傅坤俊. 中国植物志：第 34 卷第 1 分册[M]. 北京：科学出版社，1984：72 - 220.
 - [2] 佐竹義輔，大井次三郎，北村四郎，他. 日本の野生植物：草本(2)離弁花類[M]. 東京：平凡社，1981：144.
 - [3] WU Zhengyi, RAVEN P H. *Flora of China*: 8 [M]. Beijing: Science Press, 2001: 202 - 268.
 - [4] 金孝锋，钱力，陆燕华，等. 浙江广义景天属的种子微形态及其分类学意义[J]. 浙江大学学报：农业与生命科学版，2008，**34** (4): 409 - 417.
- JIN Xiaofeng, QIAN Li, LU Yanhua, *et al.* Seed micromorphology of *Sedum* (s. l.) from Zhejiang and its taxonomic implications [J]. *J Zhejiang Univ Agric & Life Sci*, 2008, **34** (4): 409 - 417.